

## Supermiljøstation Janderup – Team Plans bemærkninger

### Affaldsplan og indretning af miljøstationer - generelt

Stationerne bliver etableret med en nedgravet løsning til indsamling af de genanvendelige affaldstyper. Der er kun selve indkastningsdelen, der er synlig over jorden. Varde Forsyning har oplyst, at Miljøstationerne generelt vil bestå af 5 affaldsbeholdere à 1,6 x 1,6 meter og 5 affaldsbeholdere à 0,6 x 0,6 meter. Arealforbrug skønnes at andrage ca. 600 m<sup>2</sup>. Affaldsbeholderne har en højde over terræn på op til ca. 1,3 meter. Det forventede gennemsnitlige antal besøgende/biler der bruger miljøstationene er ej Team Plan bekendt.

Det fremgår af Varde Kommunes *Affaldsplan 2013-2018*, at Varde Forsyning A/S på forsøgsbasis har etableret 2 supermiljøstationer, der modtager følgende fraktioner:

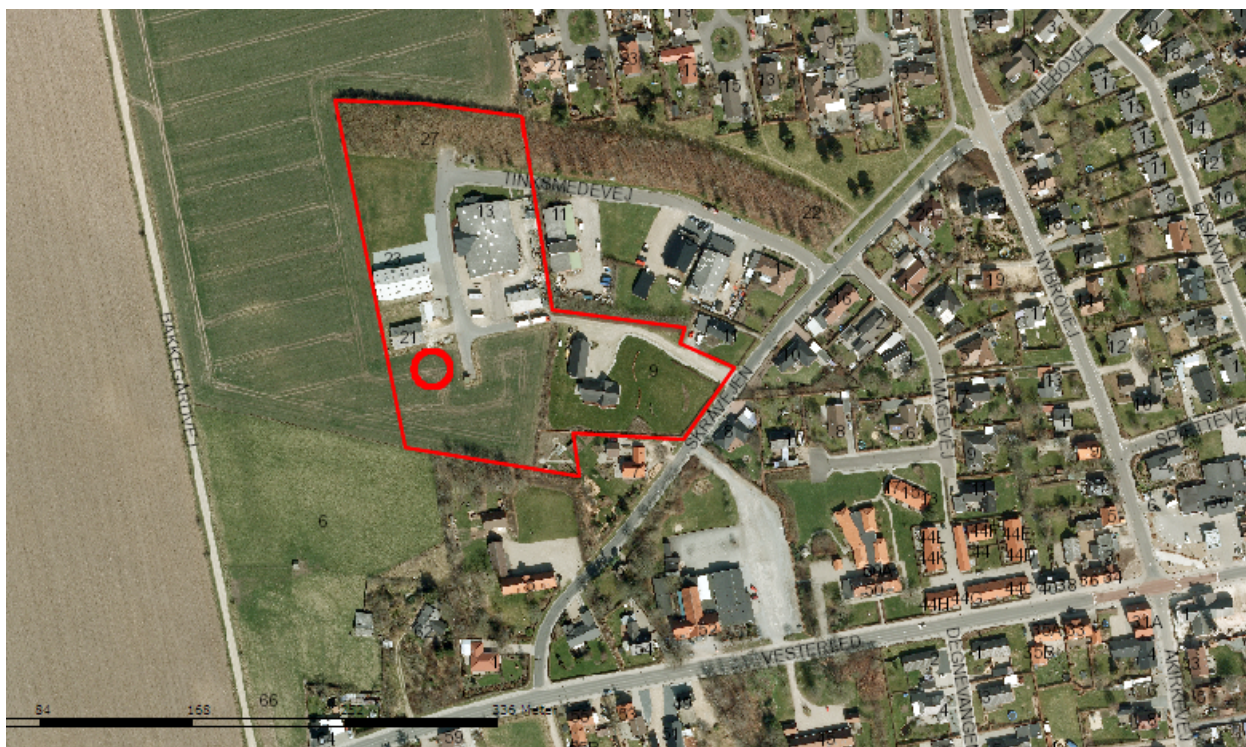
<ul style="list-style-type: none"><li>• Småt brændbart + husholdningsaffald</li></ul>	<ul style="list-style-type: none"><li>• Hård plast</li></ul>
<ul style="list-style-type: none"><li>• Metal (primært i form af dåser og mindre genstande)</li></ul>	<ul style="list-style-type: none"><li>• Små elektronikapparater</li></ul>
<ul style="list-style-type: none"><li>• Flasker/glas</li></ul>	<ul style="list-style-type: none"><li>• Porcelæn/keramik</li></ul>
<ul style="list-style-type: none"><li>• Haveaffald (græs, hæk afklip o.l.)</li></ul>	<ul style="list-style-type: none"><li>• Sprayflasker</li></ul>
<ul style="list-style-type: none"><li>• Pap og papir</li></ul>	<ul style="list-style-type: none"><li>• Elpære/sparepære</li></ul>
<ul style="list-style-type: none"><li>• Plastfolie</li></ul>	<ul style="list-style-type: none"><li>• Batterier</li></ul>

Det genanvendelige affald sorteres i de samme fraktioner som på kommunens genbrugspladser. Supermiljøstationerne er døgnåbne. Større genstande såsom møbler, hårde hvidevarer og lignende skal fortsat afleveres på genbrugspladsen.

### Bekendtgørelse om vurdering af visse offentlige og private anlægs virkning på miljøet (VVM) i medfør af lov om planlægning

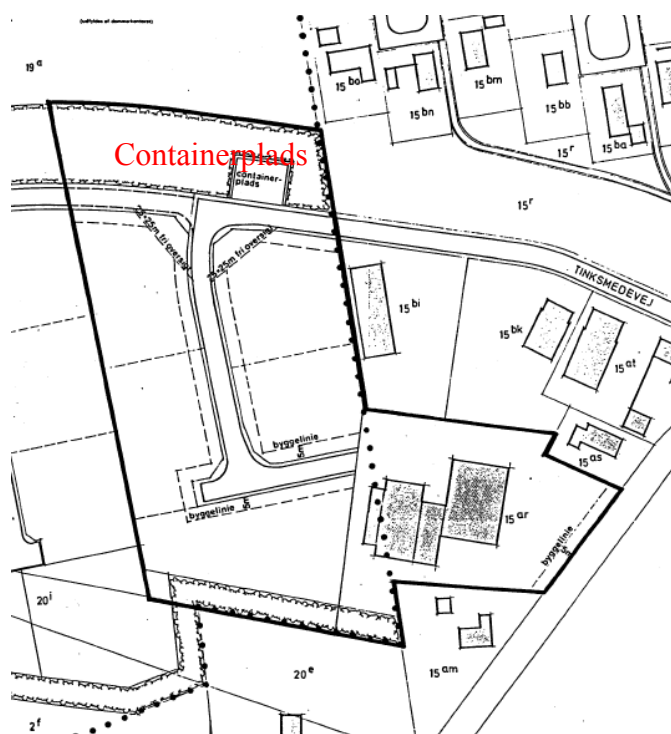
Anlægstyper omfattet af, *Bekendtgørelse om vurdering af visse offentlige og private anlægs virkning på miljøet (VVM) i medfør af lov om planlægning*, opført på bilag 1 eller 2 der kan have en væsentlig virkning på miljøet, skal vurderes efter VVM-bekendtgørelsens bestemmelser, før der må gives tilladelse til etablering, ændring eller udvidelse. Disse anlægstyper skal derfor vurderes - screenes - for at VVM-myndigheden kan afgøre, om det konkrete anlæg må antages at kunne påvirke miljøet væsentligt, og derfor er VVM-pligtigt. Det vurderes, at etablering af miljøstation ikke er omfattet af screeningspligt i henhold til nævnte bekendtgørelse.

## Miljøstation i Janderup - planmæssige bindinger



Miljøstationen påtænkes placeret i erhvervsområde, matr. nr. 19p, Janderup By, Janderup, markeret med rød cirkel.

Området er omfattet af Lokalplan L 302. Det fremgår af lokalplanens formålsformulering, at områdets fremtidige anvendelse fastlægges til erhvervsformål, såsom lettere lager- og værkstedsvirksomhed, herunder service- og forretningsvirksomhed med tilknytning til de pågældende erhverv og enkelte boliger i tilknytning til den pågældende virksomhed. Endvidere at fastlægge bestemmelser for indretning af containerplads. I henhold til lokalplanens § 3.2 tillades der anlagt containerplads som angivet på lokalplanens kortbilag 2. Endvidere må der inden for området kun udøves virksomhed som ikke eller kun i ubetydelig grad medfører gener i form af rystelser, støj, luftforurening eller lugt.



Lokalplanens afgrænsning markeret med sort streg

Området umiddelbart nord og vest for erhvervsområdet er udlagt til boligformål. Området vejbetjenes fra Tinksmedevej. Etablering af miljøstation i området vurderes at være i overensstemmelse med lokalplanens anvendelsesbestemmelser dog forudsættes dispensation

fra den i lokalplanen fastlagte placering af containerpladsen jf. § 3.2. i henhold til Planlovens § 19 og § 20 (§§ omhandler dispensation fra bestemmelser i en lokalplan).

Etablering af miljøstation og den hermed forventede trafikmængde vurderes ikke at medføre væsentlig miljøpåvirkning af den omliggende bymæssige bebyggelse. Eventuel belysning af anlægget skal udføres på en sådan måde, at det ikke opleves dominerende set fra omgivende bebyggelse.

Jørgen Mathiesen  
Team Plan  
13.02.2013